

# Historie české stomatologie History of Czech Dentistry

PRAKTICKÉ  
ZUBNÍ  
LÉKÁŘSTVÍ,  
ročník 65,  
2017, 1,  
s. 8-12

## Dům Na Křižovatce – sídlo první české zubní kliniky

(Historie české stomatologie)

### Brázda O.

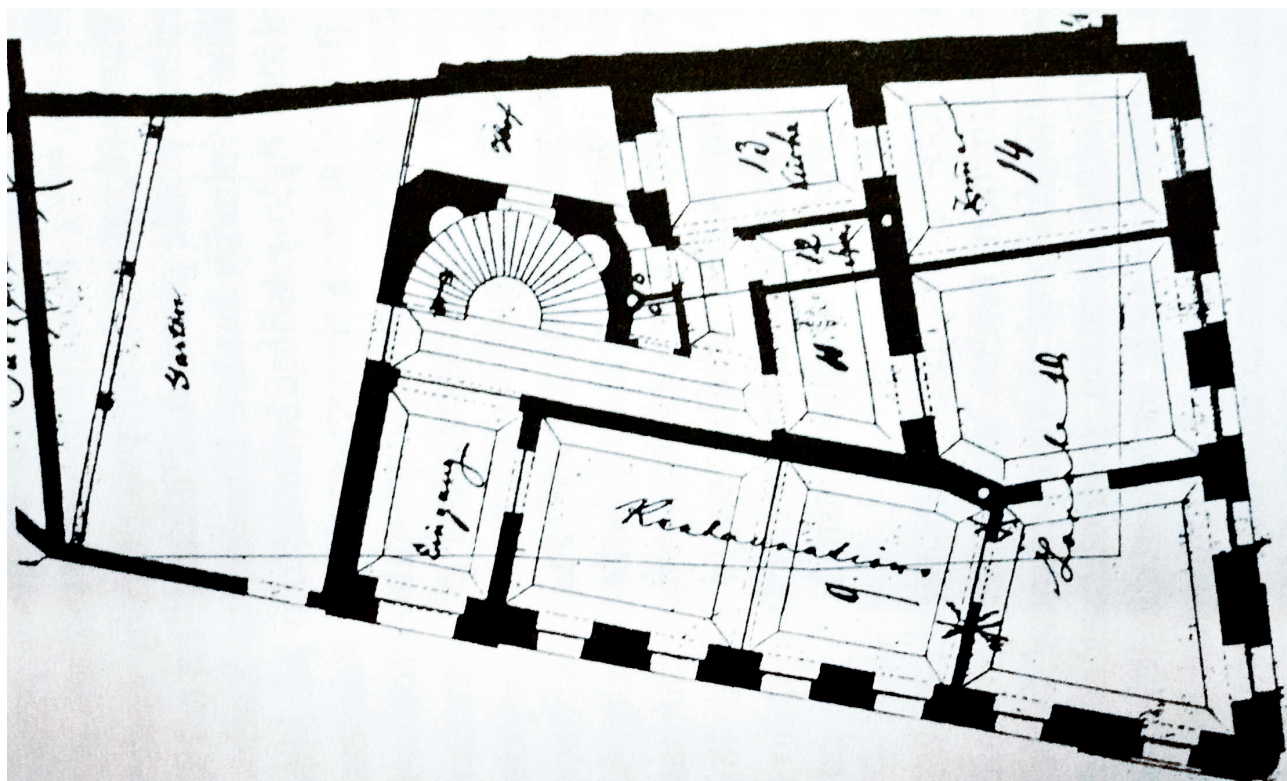
Stomatologická klinika 1. LF UK a VFN, Praha

V roce 1906 zubní ambulatorium vedené profesorem Eduardem Nesselem opustilo málo vyhovující prostory v pražském domě „U Hopfenštoků“ ve Vodičkově ulici a našlo své nové sídlo ve Viničné ulici.

Viničná ulice – připomínající svým názvem dobu, kdy na svazích této oblasti byla vysazována vinná réva na rozkaz Karla IV., zakladatele Nového Města pražského – začíná nad Albertovskými schody nedaleko chrámu svatého Apolináře, míří do centra města a končí v místě, kde se s ní protínají ulice další – Kateřinská, Lipová, U Nemocnice a Benátská. Proto pro nárožní budovu č. p. 481, jejíž stěny sví-

rají ostrý úhel v náročném svažitém terénu mezi stoupající Viničnou a klesající Benátskou, se vžilo pojmenování „Dům Na Křižovatce“. Dům má dlouhou a pestrou historii, kterou můžeme sledovat v archivních materiálech.

Berní rula z roku 1654 uvádí jméno nejstaršího majitele domu stojícího na tomto místě, kterým byl Václav Kovařík. Na pozdějším Hergetově plánu z roku 1781 je uvedena parcela jasně vyznačena a svým tvarem se shoduje se současným stavem. I katastrální plán z roku 1841 ukazuje stavbu nepravidelného lichoběžníkového půdorysu. Do osudu domu zasáhlo v roce 1866 definitivní dokončení



Obr. 1 Půdorys přízemí domu č. p. 481

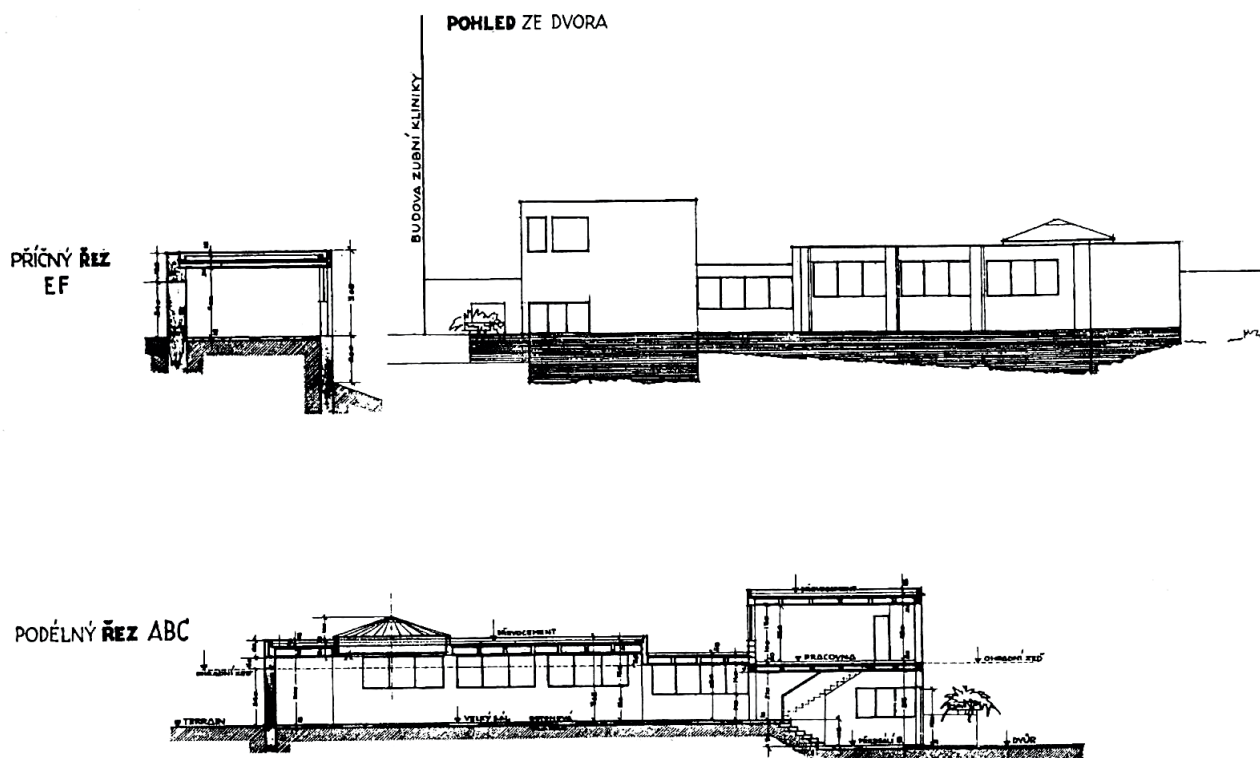
Viničné ulice průrazem, který si vyžádal zboření domu č.p. 480, o jehož zeď se opírala stavba č.p. 481. Tento zásah vyvolal nutnost generální rekonstrukce domu, který se stal domem nárožním. Jeho majitelka Marie Lässigová na rozsáhlou přestavbu neměla prostředky, a tak budovu v roce 1873 prodala Antonii a Františku Pytlíkovým. Nový majitel byl povoláním stavitel a podle jeho plánu přestavovaný dům získal neorenesanční vzhled. I nová budova si vyžadovala další úpravy, jak ukazuje stížnost Anny Sedlecké, majitelky sousedního domu č.p. 287. Ta uváděla, že voda z okapů domu č.p. 481 je vedena rourou přímo do země a dešťová voda z ní proniká zdí její níže položené budovy, a to v takovém množství, že vodu ze zdi je nutno utírat hadry. Navíc do zdi prosakuje nejen dešťová voda, ale pronikají do nich i páchnoucí odpadové splašky. Antonín Pytlík vlastnil dům jen jedenáct let. V roce 1884 ho kupuje stát, k nemocničním účelům – je v něm zřízena česká klinika dětských nemocí.

Čtvrt století poté, v roce 1895, vzhled budovy doplnilo její prodloužené křídlo podél Viničné ulice. Dětskou kliniku v roce 1906 vystřídalo ambulatorium laryngologické a zubní. Eduard Nessel, přednosta zubního ambulatoria uvítal, že jeho ústav mohl opustit nepříliš vyhovující prostory ve dvorním traktu domu „U Hopfenštoků“ ve Vodičkově ulici. Ale

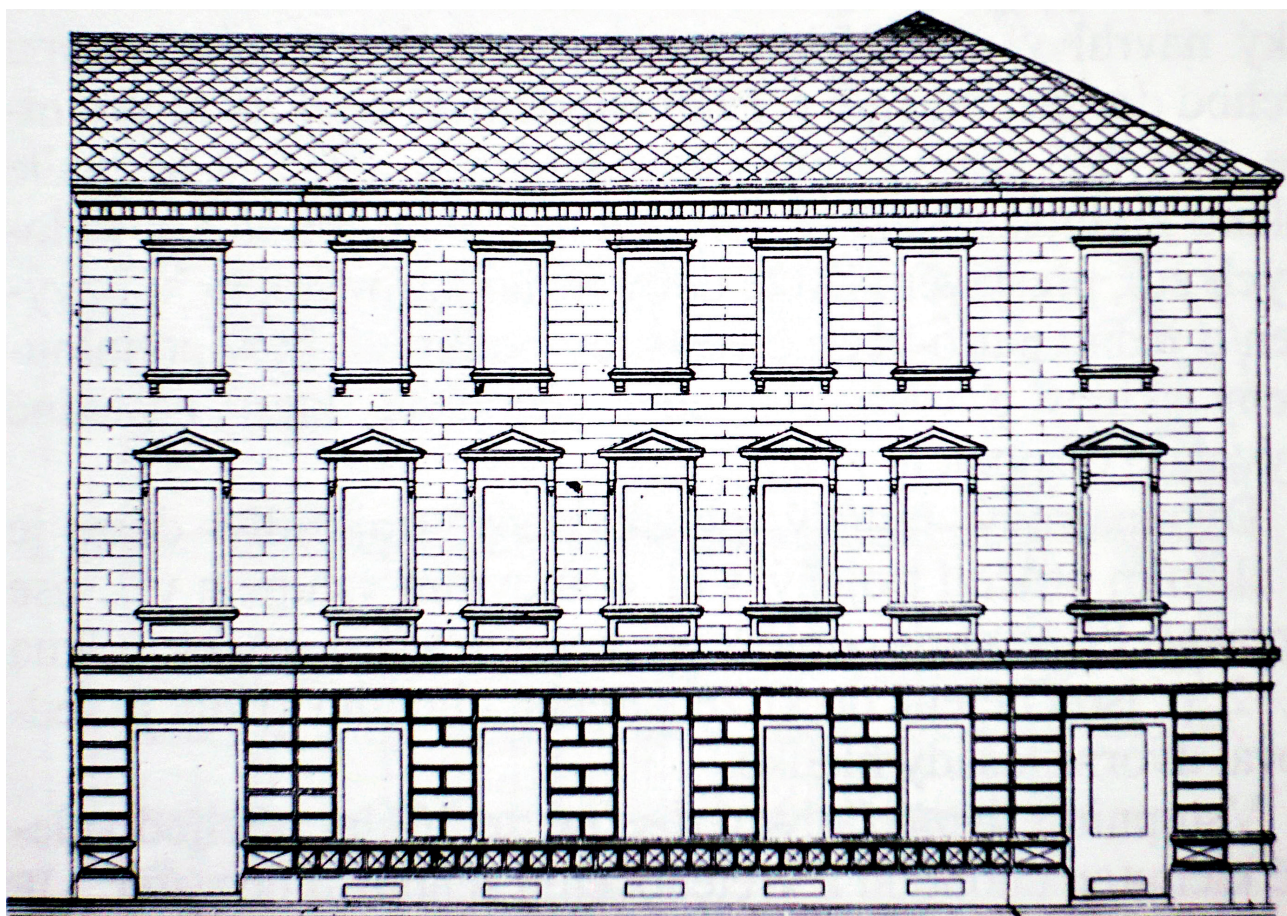
ani tato změna nespĺnila jeho prostorové představy a tak, když se v domě uvolnily další místnosti odchodem laryngologického ambulatoria, urychleně je obsadil, aniž čekal na souhlas nadřízených osob. To mu vyneslo více místa pro ambulatorium, ale i pozvání „na kobereček“, kde musel pracně svoji iniciativu obhajovat.

Ambulatorium mělo čekárnu, místo pro zápis pacientů a kartotéku, síň pro sbírky, léčebné pomůcky, nástroje a přístroje a malou posluchárnu pro třicet osob. Pacienti byli ošetřováni v pěti ordinančních místnostech. První sloužila jako operační sál, který byl vybaven třemi křesly. V dalších třech místnostech, určených pro ošetřování zubního kazu, bylo celkem deset křesel. Poslední ordinace se dvěma křesly sloužila pro protetické ošetřování chrupu.

Na výuce se podíleli docent, později profesor Eduard Nessel a docent Mořic Baštýř. V roce 1920 po smrti Eduarda Nessla přebírá vedení ambulatoria Jan Jesenský. Na svou akademickou dráhu se důkladně připravil studijními cestami v Německu a Francii. Po návratu strávil několik let v ústavu profesora Hlavy, kde studoval patologii a bakteriologii a u profesora Jánošíka se zajímal o srovnávací anatomii savčích zubů a o histologii tvrdých zubních tkání. Tato teore-



Obr. 2 Projekt Jaromíra Krejara pro Jesenského muzeum



Obr. 3 Plán na přestavbu domu č. p. 481 – náčrtek průčelí

tická studia doplněná klinickou praxí mu umožnila přípravu habilitační práce.

Jesenský byl energický, houževnatý a cílevědomý muž. Stát v čele pouhého „ambulatoria“ nestačilo jeho ctizádosti; ambulatorium nemělo dostatečnou prestiž mezi ostatními ústavu na lékařské fakultě. A tak na schůzi profesorského sboru navrhl, aby dosavadní zubní ambulatorium získalo statut zubní kliniky. Jeho návrh se sice nesetkal s okamžitým pochopením, ale Jesenský dokázal přítomné přesvědčit, že rozšířením pracoviště především o oddělení lůžkové a vybudováním laboratoří histologické a bakteriologické se ústav stane důstojným partnerem ostatních klinik fakulty. Profesorský sbor tuto změnu doporučil Ministerstvu školství a národní osvěty, a to v roce 1922 vyslovilo souhlas.

Jesenský plánoval další rozvoj kliniky, neboť v jejích prostorách probíhala i postgraduální výuka v nově zřízeném Státním ústavu pro zubní lékařství. V letech 1924–1925 byla budova doplněna nástavbou ve druhém poschodí a podkrovím nad přízemním přístavkem.

Jesenský hledal i vhodné umístění pro své dlouho shromažďované sbírky. K jejich založení ho inspiroval pobyt u profesora Hlavy, kde se seznámil s exponáty patologických anomálií. I u profesora Jánošíka viděl Jesenský sbírky, které měly v anatomickém ústavu dlouhou tradici již od dob profesora Hyrtla, uznávaného mistra zhotovování anatomických preparátů. Jesenský od počátku své lékařské dráhy sbíral artefakty související s jeho oborem: zuby a čelisti savců, které se postupně rozrostly o dary cestovatelů E. Holuba a A. V. Friče, historické kleště a páky pro extrakci zubů, ukázky zubních protéz. Soubor doplňovaly nálezy lebek ze sedlecké kostnice, fotografie a diapositivы dokumentující válečná zranění v orofaciální oblasti. Do sbírky zařadil i mezičelistní dlahy, zubní obturační protézy a obličejové epitézy, které Jesenský získal, když v letech 1915 vedl oddělení maxilo-faciální chirurgie ve Vojenské záložní nemocnici v Lupáčově ulici na Žižkově.

Své sbírky Jesenský poprvé vystavil v roce 1906 v ambulatoriu ve Viničné ulici, výstavu většího rozsahu uspořádal v Obecním domě v Praze v roce 1917.



Obr. 4 Dům Na křižovatce – současný stav

Zájem o jeho exponáty vedlo Jesenského k rozhodnutí vybudovat pro ně samostatnou budovu. Místo pro tuto stavbu bylo nalezeno na pozemku v bezprostřední blízkosti kliniky. Projektant budovy dostal obtížný úkol umístit stavbu do omezeného prostoru vedle budovy nárožního domu, přimknout ji ke zdi do Viničné ulice a to vše na terénu příkře se svažujícím severozápadním směrem.

Projekt této stavby je uložen v archivu stavebního odboru městské části Prahy 2. Nacházíme na něm podpis profesora Jesenského jako stavebníka vedle jména architekta Jaromíra Krejčara jako projektanta. Jaromír Krejcar byl vycházející hvězdou na nebi české moderní architektury. Již jeho první stavba, palác Olympik ve Spálené ulici upoutala pozornost odborníků i veřejnosti. V Krejcarově ateliéru byly postupně vypracovány projekty pavilonů na světovou výstavu v Paříži, Lázeňské čtvrti v Jáchymově, sportovního stadionu v Praze-Braníku, Vančurovy vily na Zbraslavi.

Krejcarův projekt není označený jako muzeum, ale jako pavilon pro sbírky. To je příznačné pro teh-

dejší generaci avantgardních architektů, kteří striktně odmítali jakoukoli monumentalitu – pomníky, paláce, muzea – to vše považovali za „falešný pathos hmoty“.

Může snad překvapit, že prominentní architekt projektoval drobnou stavbu, skrytou v komplexu budov a zdí. Vysvětlení je prosté. Jaromír Krejcar se v roce 1926 seznámil s Milenou Jesenskou, dcerou profesora Jesenského, s níž následujícího roku uzavřel sňatek. Tak se nepřímou cestou o rozvoj zubního lékařství zasloužila profesorova dcera Milena, novinářka a spisovatelka, známá v mezinárodní literatuře také jako adresátka dopisů Franze Kafky.

Objekt muzea tvoří samostatně stojící stavba skrývající se za vysokou zdí obrácenou do Viničné ulice, spojená přízemní přístavbou s domem č. p. 481. Hlavnímu sálu dal architekt atypický tvar optimálně využívající omezený prostor zastavované plochy na svažitém terénu. Centrální prostor měl půdorys tvaru štítu-pavézy, jehož osvětlení umožňovalo originální řešení – kruhový prosklený otvor v zastřešení, který zajišťoval příznivé horní světlo

## Brázda O.

**PRAKTICKÉ  
ZUBNÍ  
LÉKAŘSTVÍ,**  
ročník 65,  
2017, 1,  
s. 8-12

důležité pro vystavované exponáty. Tento kruhový otvor byl prosklen tabulemi umístěnými do sbíhajících se žeber, jeho zdvojený plášť převyšoval úroveň střechy v podobě stlačeného kužele. Toto řešení prosklené kupole poněkud připomínalo astronomickou observatoř, a tak hlavní prostor muzea dostal název „Hvězdárna“. Konstrukce pavilonu je monolitická a železobetonová, do dvora jsou umístěna trojdílná okna přivádějící světlo z boční strany. Plochou střechu výstavních prostor převyšoval hranol profesorsky pracovny. Ze strany dvora se ke stavbě přimyká terasa s jednoduchým kovovým zábradlím. Krejcar navrhl i skříně a vitríny pro vystavované předměty.

Slavnostní otevření muzea se konalo v roce 1928 při příležitosti desetiletého výročí vzniku Československé republiky, dr. K. Wachsmann, předseda Spolku českých zubních lékařů vyjádřil přesvědčení, že muzeum bude sloužit rozvoji stomatologie a trvale bude připomínat zásluhy profesora Jesenského. Netušil, že muzeum čeká pohnutá budoucnost. Po uzavření českých vysokých škol v listopadu 1939 musely být prostory muzea vyklizeny, neboť je převzala německá univerzita. Profesor Jesenský byl v tu dobu již penzionován, ale jeho nástupci profesoru Kostečkovi se podařilo sbírky i s vitrínami ukrýt ve skladišti zrušené kavárny v Legerově ulici v Praze 2. K velké radosti Jana Jesenského byly exponáty zachráněny a po válce znovu instalovány v areálu stomatologické kliniky. Přístavbu Krejcarova muzea, stejně jako celou budovu, převzala neurologická klinika, která ji používá dodnes. Pozdější úpravy neorenesanční fasády a výměna oken poněkud změnila původní

vzhled budovy. Roku 1970 v rámci urbanistického studie, tzv. Albertovského areálu, se uvažovalo dokonce o demolici domu spolu s několika sousedními stavbami. Budova našťastí tomuto zboření unikla a dům Na Křižovatce stojí jako zajímavý doklad stavebního rozvoje této oblasti ústavů a klinik pražské lékařské fakulty a Všeobecné nemocnice v Praze.

V roce 1945 se klinika, jejíž původní název zubní byl později změněn na kliniku pro nemoci zubní, ústní a čelistní a konečně na stomatologickou kliniku, přesídlila do budovy v Kateřinské ulici 32, původně postavené pro teoretické ústavy České lékařské fakulty. Tam byly také přemístěny sbírky, které tvoří současné stomatologické muzeum a na této adrese působí stomatologická klinika dodnes.

#### LITERATURA

1. **Brázda, O.:** Zubní lékařství na pražské lékařské fakultě v 19. století. *Prakt. Lék.*, roč. 88, 2008, č. 11, s. 666-668.
2. **Brázda, O.:** Profesor Jan Jesenský, zakladatel první české zubní kliniky. *Prakt. zub. lék.*, roč. 60, 2012, č. 3, s. 56-63.
3. **Jebavý, Z.** Začátky vědecky pěstovaného zubního lékařství v Čechách. *Prakt. zub. lék.*, roč. 6, 1958, s. 246-249.
4. **Platovská, M.** Krejcarovo zubní muzeum. *Umění*, roč. XLV, 1997, s. 325-329.

**Doc. MUDr. Otakar Brázda, CSc.**

Stomatologická klinika

1. LF UK a VFN

Kateřinská 32

128 01 Praha 2

e-mail: otakar.brazda@centrum.cz